

# Compliancetest og testrapport til Fælleskommunalt Sags- og Dokumentindeks

Version 1.5

<b>Løsning</b>	SBSYS version 128.4.7 SBSIP version 2.23.0
<b>Leverandør og kontaktperson hos leverandøren</b>	Jesper Nielsen Brugerklubben SBSys
<b>Pilotkommune og kontaktperson hos pilotkommunen</b>	Carsten Møller Skanderborg Kommune
<b>Dato</b>	<b>Godkendelse (pilotkommunen)</b>
19.10.2020	Carsten Møller

## 1. Ændringshistorik

Nedenstående tabel viser historikken (for skabelonen) Indholdet slettes af leverandøren og erstattes af leverandørens egen historik for selve afrapporteringen. Formålet er at synliggøre såfremt leverandøren har behov for at gennemføre compliancetest ad flere omgange.

Dato	Version	Foretaget af	Ændringsbeskrivelse
14-06-2019	0.1	XANI	Dokument oprettet.
18-06-2019	0.5	XKRO	Opdateret efter internt review.
06-11-2019	1.1	XKRO	Tilpasset v1.1 af Compliancetest
10-01-2020	1.2	XKRO	Indsat afsnit til selvangivelse af testomfang
27-01-2020	1.3	PEHA	Indarbejdet kommentarer fra review med pilotkommune
17-02-2020	1.4	XKRO	Indarbejdet kommentarer fra review med pilotkommune og leverandør.  Præciseret formuleringer i TC5, TC6 og TC7.  Tilføjet TC72
07-05-2020	1.5	XKRO	Ændret titel på dokument
5/8-2020	1.5.1	JBR	Første Compliancetest i Skanderborg kommune  Vil blive sendt til: <a href="mailto:kdi@kombit.dk">kdi@kombit.dk</a> med emnet 'Compliancetest STS Sags- og Dokument Indeks– SBSIPtest-Skanderborg'
29/9-2020	1.5.2	CM	Anden compliancetest i Skanderborg Kommune  Vil blive sendt til: <a href="mailto:kdi@kombit.dk">kdi@kombit.dk</a> med emnet "Compliancetest STS Sags- og Dokument Indeks – SBSys Skanderborg DRIFT"

1. Ændringshistorik.....	2
3. Indledning.....	4
3.1 Baggrund.....	4
3.2 Rapportering .....	4
4. Compliancetest.....	5
4.1 Leverandørens overordnede beskrivelse af testen.....	5
4.2 Tilslutning til de øvrige støttesystemer.....	8
4.3 Scope i testen .....	9
4.4 Håndtering af fejl og eventuelle kendte udeståender .....	11
4.5 Regressionstest .....	11
5. Testcases og testresultater .....	12
5.1 Forretningsbaserede testcases.....	12
5.2 Fejlhåndtering .....	16
5.3 Datavarians validering .....	16
5.4 Initialisering og Gen-load .....	16
5.5 Store sager.....	18
5.6 End-to-end tests med SAPA-P og pilotkunde.....	18
6. Konklusion og indstilling .....	22
6.1 Leverandørens vurdering og indstilling til pilotkommunen.....	22
6.2 Pilotkommunens kommentarer, bemærkninger og anmærkninger til leverandørens gennemførte compliancetest .....	22
7. Bilag 1 – Leverandørens mapningsdokument for sagsobjektet.....	22
8. Bilag 2 – Leverandørens mapningsdokument for dokumentobjektet.....	22
9. Bilag 3 – Øvrige bilag, f.eks. testdokumentation .....	22

### 3. Indledning

Dette dokument sammenfatter testresultater for leverandørens compliancetest til Sag og dokumentindekset.

Rapporten konkluderer samtidig på, hvorvidt leverandørens integration til sag- og dokumentindekset er robust og klar til produktionssætning.

Rapporter er skrevet og udfyldt af leverandøren, på baggrund af en skabelon fra KOMBIT

Pilotkommunen gennemlæser og godkender.

#### 3.1 Baggrund

Baggrunden for compliancetesten er KOMBITs ønske om at sikre en ensartet forståelse og anvendelse af STS Sags- og Dokumentindekset på tværs af kommuner og leverandører.

STS Sags- og Dokumentindekset fungerer som en port til dataudveksling imellem et eller flere fagsystemer, ESDH leverandører og borgernære informations systemer. Compliancetesten er lavet for at sikre et fælles datagrundlag ("sprog") for leverandører og anvendere som skal læse eller skrive til indeksene.

Denne testrapport, afrapporterer for leverandørens gennemførelse af compliancetesten.

#### 3.2 Rapportering

Nærværende testrapport sendes pr. mail til KOMBIT, samt pilotkommunen.

Dette sker via [kdi@kombit.dk](mailto:kdi@kombit.dk) med emnet 'Compliancetest STS Sags- og Dokument Indeks- [Anvendersystemnavn], hvor Anvendersystemnavnet skal svare til det navn som systemet har indgået aftale om anvendelse af SF1470 på.

Når pilotkommunen, har gennemlæst og godkendt rapporten, sendes den retur pr. mail til leverandøren og KOMBIT.

KOMBIT vil efterfølgende opdatere fremdriftsstatus på kombit.dk, med "Compliancetest godkendt", for løsningen, så kommunerne kan se at denne løsning kan man trygt godkende serviceaftaler i produktion for.

## 4. Compliancetest

### 4.1 Leverandørens overordnede beskrivelse af testen

*Testen er udført af Jens Bruntt, Convergens. Med hjælp af Carsten Møller, Skanderborg og Michael Bruuse, Convergens*

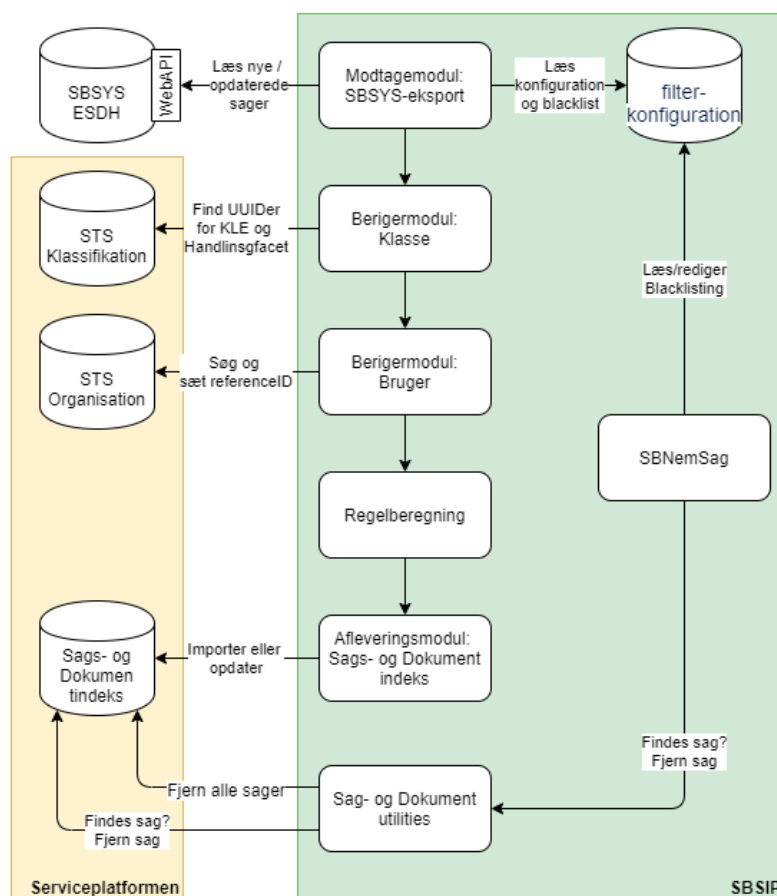
*Testen er udført 5/8-2020 i testmiljøet og den 29/9-2020 i driftsmiljøet*

#### Test-miljø

Compliance test er foretaget i både testmiljø og driftsmiljø.

#### Skitse af overordnet løsningssetup fra Løsningsbeskrivelse

Alle moduler og komponenter er med i arkitekturtegningen nedenfor.



Modtagemodulet søger med jævne mellemrum i SBSYS: Er der nye eller opdaterede sager indenfor de KLEnumre (og andre kriterier) som der skal holdes øje med? Nye/opdaterede (herefter kalder vi alle disse for opdaterede) sager sammenholdes

med en blacklist, og hvis sagen ikke er blacklistet skrives den til SBSIPs Beskedbase som en Besked.

Berigermodulet Klasse sørger for at slå KLEnummer og Handlingsfacet op i Støttesystemet Klassifikation. Formålet er finde den autoritative UUID for det KLEnummer og Handlingsfacet som SBSYS-sagen er klassificeret med. Beskeden beriges med resultatet af opslagene.

Berigermodulet Bruger slår SBSYS-brugere op i Støttesystemet Organisation. Sagsbehandler, Sags-opretter og den der senest har opdateret sagen slås op. Brugernes (SBSYS)Logon-Id slås op for at finde den autoritative UUID som Brugeren er registreret med i Støttesystemet Organisation. Beskeden beriges med resultatet af opslagene.

Regler bruges til at sortere Beskederne. Hvis regler kan se at der ikke er tilstrækkeligt data til at skrive til sagsindekset bliver der leveret til Postfordeleren. Ellers skal der leveres til Sags- og Dokumentindekset.

Afleveringsmodulet Sags- og Dokumentindeks starter nu med at slå SBSYS-sagens UUID op i Sags- og Dokumentindekset. Hvis sagen ikke findes i forvejen bliver den importeret. Hvis sagen findes i forvejen bliver den opdateret med de forskelle der er mellem Beskeden og det der lige er udlæst fra Sags- og Dokumentindekset.

NemSag – en webklient til SBSYS ESDH - indeholder - for brugere der har den rette rolle - en knap der giver mulighed for at undersøge om en given sag findes i Sags- og Dokumentindekset. Hvis den findes i indekset kan man nu, fra NemSag, vælge at fjerne den fra indekset, og man kan også vælge at blackliste sagen.

Det at slå op om en sag findes i Sags- og Dokumentindekset sker via en webservice i Sags- og Dokument-utilities-modulet.

I SBSIPs administrations-brugergrænseflade findes der mulighed for at fjerne samtlige SBSYS-sagsdata fra Sags- og Dokumentindekset. Det sker ved at administratoren aktiverer et fjernejob som findes i Sags- og Dokument-utilities-modulet.

### ***Komponentliste som indgår i testen***

Der benyttes disse endpoints i Støttesystemerne:

Klassifikation:

- <https://exttest.serviceplatformen.dk/service/Klassifikation/Klasse/5> - testmiljø
- <https://prod.serviceplatformen.dk/service/Klassifikation/Klasse/5> - driftsmiljø

**Organisation:**

- <https://exttest.serviceplatformen.dk/service/Organisation/Bruger/5> - testmiljø
- <https://prod.serviceplatformen.dk/service/Organisation/Bruger/5> - driftsmiljø

**Sags- og Dokumentindeks:**

- <https://exttest.serviceplatformen.dk/service/SagDokument/SagDokumentIndeks/5> - testmiljø
- <https://prod.serviceplatformen.dk/service/SagDokument/SagDokumentIndeks/5> - driftsmiljø

**Beskrivelse*****Følgende TestCases er gennemført***

1. TC1 Importer sag
2. TC2 Fremsøg sag
3. TC3 Opdater sag – tilføj en part, en sagsaktør, og beskrivelse
4. TC5 Opdater sag – Skift primær behandler
5. TC7 Opdater sag – skift fremdriftsstatus til afsluttet.
6. TC12 Fjern sag
7. TC40 Importer sag med alle elementer fra mapningsdokument
8. TC50 Start initialisering
9. TC51 Fjern alle kundens sager og dokumenter
10. TC70 Importer en række sager og dokumenter – verificer fra SAPA-P
11. TC71 Verificer tilstedeværelsen af sagsdata
12. TC72 Verificer tværfaglig status på tidslinien.

***Følgende TestCases er ikke gennemført, da de ikke er relevante:***

1. TC4 Opdater sag – tilføj journalnotat
2. TC6 Opdater sag – tilføj sagshenvisning
3. TC8 Importer dokument til dokumentindekset
4. TC9 Opdater sag – tilføj dokumentrelation
5. TC10 Opdater dokument – tilføj dokumentaktør
6. TC11 Fjern dokument
7. TC13 Importer sag og flere dokumenter – Fjern alt via kaskadeslet
8. TC60 Verificer opdeling af kald i maks 10 MB

#### 4.2 Tilslutning til de øvrige støttesystemer

Formålet med dette afsnit er at synliggøre hvilke integrationer til støttesystemerne, som leverandørens løsning anvender i Compliance-testen. Det er relevant af to grunde. Dels vil en integration til støttesystemerne sikre bedre kvalitet i de data der afleveres til Indekserne, dels effektiviserer det kommunens opgave med at opmærke de sagsdata der afleveres til Indekserne.

Støttesystem	Bemærkning vedrørende tilslutning
Adgangsstyring	Løsningen er en System-til-System Integration.  Der benyttes ikke Adgangsstyring.
Organisation	Løsningen anvender STS-Organisation.  På en SBSYS-sag er der tre ESDH-brugernavne der slås op i STS-Organisation for at finde den autoritative UUID for hver bruger.  Det er : <ul style="list-style-type: none"> <li>• Behandler – Sagsbehandler for sagen netop nu i SBSYS.</li> <li>• OprettetAf – Den person der har oprettet sagen i SBSYS.</li> <li>• SenestAendretAf – den person der senest har ændret sagen i SBSYS.</li> </ul> Der slås op med brugerens LogonId – typisk Windows-brugernavn/initialer. Der søges på feltet BrugervendtNoegle i STS-Organisation.



	<p>Hvis brugeren findes i STS-Organisation vil brugeren ved Import/Opdater af Sags- og Dokumentindekset blive repræsenteret ved UUID.</p> <p>Hvis brugeren ikke findes i STS-Organisation vil brugeren ved Import/Opdater af Sags- og Dokumentindekset blive repræsenteret ved URN.</p> <p>Det er muligt at slå opslaget til STS-Organisation fra, hvis en SBSYS-kommune ikke har sammenhæng mellem SBSYS-LogonId og BrugervendtNoegle i STS-Organisation. I det tilfælde vil der udelukkende blive brugt URN ved Import/Opdater,</p>
Klassifikation	<p>Løsningen anvender STS-Klassifikation.</p> <p>Der foretages to opslag for hver sag der skal Importeres eller Opdateres i Sags- og Dokumentindekset.</p> <p>Formålet er at finde autoritative UUIDer for</p> <ul style="list-style-type: none"> <li>• KLEnummer</li> <li>• Handlingsfacet</li> </ul> <p>Normalt vil en SBSYS-sag være opmærket med KLE og Handlingsfacet. Men de autoritative UUIDer for disse er ikke en del af opmærkningen.</p> <p>Med udgangspunkt i det KLE og Handlingsfacet der er registreret på sagen slås der op i STS-Klassifikation.</p> <p>Hvis opslaget fejler, eller hvis sagen mangler enten KLE eller Handlingsfacet vil sagen ikke blive forsøgt Importeret eller Opdateret.</p>
Fordelingskomponenten	N/A – Løsningen integrerer ikke med Fordelingskomponenten

### 4.3 Scope i testen

Område	<p>Bemærkninger til i hvilket omfang det pågældende område er taget i anvendelse. Beskriv hvis der er sager og/eller dokumenter der er registreret i kildesystemet, men ikke sendes til indekset. Det kunne for eksempel være Kontrolsager, Byggesager eller specifikke KLE-områder, der er fravalgt at aflevere til indekset, eller dokumenter og journalnotater der er ikke afleveres. Leverandøren beskriver kort årsagen til disse fravalg.</p>
--------	---

<p>Generelle Sagsoplysninger</p>	<p>Løsningen skriver SBSYS ESDH sags-metadata til Sags- og Dokumentindekset.</p> <p>Oprettede eller opdaterede sager i SBSYS ESDH kan afspejles i Sags- og Dokumentindekset.</p> <p>Det konfigureres i løsningen hvilken delmængde af SBSYS-sager der afspejles til Sags- og Dokumentindekset.</p> <p>Når SBSYS-kommunen konfigurerer hvilke delmængder der skal afspejles i Sags- og Dokumentindekset er udgangspunktet en KLE-klasse. Det kan være på mere eller mindre højt niveau (09.13.01 eller 09*).</p> <p>Der er mulighed for yderligere begrænsning indenfor en KLE-klasse: Kun sager oprettet efter en given dato, eller kun sager med en bestemt status i ESDH-systemet.</p> <p>I pilot-perioden forventer Skanderborg kommune at overføre sager fra KLE 32.45.00 Handlingsfacet Ø30</p>
<p>Dokumenter</p>	<p>N/A</p> <p>Løsningen skriver ikke Dokument-metadata til Sags- og Dokumentindekserne.</p>
<p>Journalnotater</p>	<p>N/A</p> <p>Løsningen skriver ikke Journalnotat-metadata til Sags- og Dokumentindekserne.</p>
<p>Aktører, roller eller relationer (f.eks. Sekundær sagsbehandler)</p>	<p>Løsningen vedligeholder følgende i Sags- og Dokumentindekset:</p> <ul style="list-style-type: none"> <li>• Primær sagsbehandler</li> <li>• Primær sagspart (personer eller virksomheder)</li> <li>• Sekundære sagsparter (personer eller virksomheder)</li> </ul> <p>Der findes i SBSYS ikke en sekundær sagsbehandler, hvorfor den ikke spejles til indekserne.</p> <p>Relationer til andre sager afspejles ikke i indekserne.</p> <p>Sags-beskrivelse afspejles ikke i indekserne.</p>

## 4.4 Håndtering af fejl og eventuelle kendte udeståender

### Kendte fejl

Der bliver pt. kun overført seneste fremdriftsstatus og angivelse af "Oprettet" i Sagsdetaljer, efter ændring i sagens status i kildesystemet, bliver ikke altid opdateret korrekt.

Af samme årsag er tidslinjen på en part ikke fyldestgørende, da der ikke vises flere linjer for sager, hvor fremdriftsstatus er opdateret én eller flere gange efter sagens oprettelse.

Problemet er analyseret og ændring i integrationen er under udvikling og test.

## 4.5 Regressionstest

Der vil fremadrettet blive gennemført, en **afvejet** Regressionstest for Løsningen, når der sker ændringer til koden.

Fx Hvis der til løsningen bliver gennemført en mindre kodeændring, vil det som udgangspunkt ikke medføre en fuld Regressionstest, men alene blive gennemført som en isoleret Testcase, der verificerer selve ændringen er gennemført succesfuldt.

Fx Hvis der til løsningen bliver gennemført en større kodeændring, vil det medføre en fuld Regressionstest.

Testcases og Regressionstest vil blive gennemført før på Testmiljø inden kodeændringer releases til driftsmiljø. Der vil ikke findes en automatiseret Regressionstest i denne Integrationsløsning, men de enkelte testcases skal verificeres manuelt.

Afhængig af ændring vil der også være en afvejning af, hvor selve Testcases eller Regressionstesten gennemføres, herunder Udviklingsleverandørens Testmiljø, Brugerklubben SBSYS Testmiljø (Fælles Testmiljø), eller det enkelte medlems Testmiljø.

Inden selve Regressionstesten gennemføres, vil der allerede være gennemført en test/verifikation af kodeændringen hos Udviklingsleverandøren af SBSIP. Her undergår kode-ændringer test i forbindelse med selve udviklingen/ændringen, herunder Unit-tests, Integrationstest, Build-tests, Deployment-tests og Dokumentationstest.

Februar 2020

## 5. Testcases og testresultater

I det følgende gennemgås samtlige test scenarier som tilsammen udgør compliancetesten til STS Sags- og Dokumentindeks.

Bemærk at det er op til leverandøren selv at oprette de nødvendige testdata til gennemførelse af testen. KOMBIT lever ikke testdata, da forretningsbehovet varierer fra fagsystem til fagsystem. Opgaven med at generere testdata ligger derfor bedre hos anvender/leverandøren selv, i forhold til at tilpasse testdata til det enkelte fagsystems specifikke behov.

Casene er bygget op omkring 6 forskellige områder.

**Forretningsbaserede testcases:** Dækker over de mest gængse operationer i webservicen importer, opdater, fremsøg og fjern. Indeholder totalt: 13 cases, som ved udførelse gør leverandøren i stand til at fortage standard kald til STS Sags- og Dokument indekset.

**Fejl håndtering:** Testcase(s) der skal sikre at leverandøren taget aktiv stilling til fejlhåndtering ved fejkald til STS Sags- og Dokumentindekset.

**Datavarians:** Testcase der importerer samtlige mulige felter i indeksene. En efterfølgende udlæsning sikrer at data er importeret korrekt.

**Initialisering og genload:** Testcase der sikrer håndtering af masseimport til Sags- og dokumentindeks. Efterfølgende sletning sikrer at data fjernes igen på en fornuftig måde.

**Store sager:** Casen giver leverandøren kan håndtere store sags objekter på en fornuftig måde i forhold til en indlæsning.

**Kontrol af data via SAPA Prototype:** Casen giver leverandøren og deres samarbejdes kommune, mulighed for I fællesskab at verificere at data er korrekt udfyldt og ligger som forventet i STS Sags- og Dokumentindekset.

### 5.1 Forretningsbaserede testcases

ID	Testcase	Beskrivelse	Verifikation	Testresultat
<b>Forretningsbaserede testcases</b>				

TC1	Importer sag	<p>Hvis sag allerede eksisterer, så husk at fjerne den først.</p> <p>Importer sag – udelukkende med de obligatoriske felter</p>	Gem oprindelige Importer XML	<p>Vi starter med at slette samtlige SBSYS-data i indekset. Metode:</p> <ul style="list-style-type: none"> <li>- Deaktivere eksport regel</li> <li>- Aktivere slettejob</li> <li>- Checke at alt er slettet</li> <li>- Deaktivere slettejob</li> <li>- Aktivere eksport regel</li> </ul> <p>Sag oprettes i SBSYS. Uden parter. Status Opstået.</p> <p>Bemærkning: Det er ikke muligt i ESDH-systemet blot at udfylde en sag med så få sagsdata at det kan blive til en minimal-import i Sags- og Dokumentindekset.</p> <p>Importeret XML bliver gemt.</p> <p>Vi verificerer i SBSYS Beskedbase at sagen er importeret.</p>
TC2	Fremsøg sag	Fremsøg sagen oprettet under TC1	Sammenlign fremsøg XML'en med den oprindelige Importer XML	<p>Check at sagen ses i SAPA og at felter ser ud som forventet.</p> <p>Verificeret – ser ud som forventet.</p>
TC3	Opdater sag – tilføj en part, en sagsaktør, og beskrivelse	<p>Forsæt på sagen oprettet under i TC1</p> <p>Opdater sagen med en ny sagspart, sagsaktør af typen primær behandler, en beskrivelse</p>	<p>Gem opdater XML</p> <p>Fremsøg sagen og verificer at part er tilføjet</p>	<p>Samme sag: tilføj primær sagspart.</p> <p>Check at sagen ses i SAPA og at felter ser ud som forventet. Check SAPA-fane med sagsparter.</p> <p>Bemærk: Sags-beskrivelse opdateres ikke i Sags- og Dokumentindekset.</p> <p>Verificeret – ser ud som forventet</p>

TC4	Opdater sag – tilføj journalnotat	Forsæt på sagen oprettet under i TC1  Opdater sagen med journalpost af typen journalnotat	Fremsøg sagen og verificer at journalnotatet er tilføjet og at indholdet er korrekt efter Base64 dekoding.	N/A – Test ikke relevant da Objekt ikke overføres
TC5	Opdater sag – Skift primær behandler	Forsæt på sagen oprettet under i TC1  Tilføj ny primær behandler.	Fremsøg sagen, evt. ud fra hvad der har virkning nu, og verificer at sagsaktøren af primær behandler er skiftet.	Samme sag: Skift sagsbehandler i ESDH. Check at sagen ses i SAPA og at felter ser ud som forventet.  Verificeret – ser ud som forventet
TC6	Opdater sag – tilføj sagshenvisning	Forsæt på sagen oprettet under i TC1  Opdater sag med sagshenvisning til en anden sag. Anvend den relationstype der passer bedst til jeres behov. Der er følgende relationstyper:  - Oversag - Præcedens - Andre sager	Fremsøg sagen, verificer at sagshenvisning er tilføjet	N/A Vi overfører ikke relationer til andre sager i SBSYS
TC7	Opdater sag – skift fremdriftsstatus til afsluttet.	Forsæt på sagen oprettet under i TC1  Opdater fremdriftsstatus til Afsluttet Opdater sagsstatus med lokal sagsstatus	Fremsøg sagen, verificer at den aktuelle fremdriftsstatus er afsluttet  Verificer at sagsstatus er identiske med anvenders lokale sagsstatus.	Samme sag: Skift sagsstatus til Afsluttet. Check at sagen ses i SAPA og at felter ser ud som forventet.  Bemærk: lokal sagsstatus afspejles ikke i Sags- og Dokumentindekset.  Verificeret: Ser ud som forventet
TC8	Importer dokument til dokumentindekset	Hvis dokumentet allerede findes, så husk af fjerne det først.  Importer dokument – udelukkende med obligatoriske felter	Fremsøg dokument, og verificer at XML svarer til det forventede	N/A – Test ikke relevant da Objekt ikke overføres
TC9	Opdater sag – tilføj dokumentrelation	Forsæt på sagen oprettet under i TC1	Fremsøg sagen, se at dokumentet er tilføjet	N/A – Test ikke relevant da Objekt ikke overføres

		Opdater sag med journalpost af type "Tilakkeret" med typen Dokument med UUID på dokumentet fra TC7		
TC10	Opdater dokument – tilføj dokumentaktør	Forsæt på dokumentet oprettet under TC7  Opdater dokumentet med ny sagsaktør af typen primær behandler – genanvend evt. primær behandler fra TC4	Fremsøg dokumentet og se at primær behandler er tilføjet	N/A – Test ikke relevant da Objekt ikke overføres
TC11	Fjern dokument	Opdater sag fra TC1 og fjern journalpost relation ved at sætte tilTidspunkt til nu. Fremsøg sager – verificer at dokument ikke er tilknyttet andre sager  Fjern dokument	Fremsøg sag, tjek af journalpost er fjernet Fremsøg dokument, verificer at dokument ikke findes.	N/A – Test ikke relevant da Objekt ikke overføres
TC12	Fjern sag	Fjern sagen	Fremsøg sagen, og verificer at STS giver korrekt returkode "Sag findes ikke"	Samme sag: Find den i ESDH ved brug af NemSag-klienten. Aktiver "Sagsindekset"-knappen. Check at der her står at sagen findes i indekset ("Findes sagen i sagsindekset? Ja"). Tryk på "Fjern fra sagsindeks"-knappen. Check at der nu står at sagen ikke findes i indekset ("Findes sagen i sagsindekset? Nej").  Bemærk "Sagsindekset"-knappen er kun tilgængelig for brugere med en speciel rolle.  Verificeret i NemSag: Gør som forventet. Fremsøger sag i SAPA: Sagen er væk
TC13	Importer sag og flere dokumenter – Fjern alt via kaskadeslet	Importer sag Importer 3-4 dokumenter Opdater sag med journalpost relation til dokumenter Fjern sag via kaskadeslet	Fremsøg og verificer at alle dokumenter er fjernet via kaskadeslet	N/A – Test ikke relevant da Objekt ikke overføres

## 5.2 Fejlhåndtering

Testcases til fejlhåndtering			Testresultat
-	Aktuelt er der ingen testcases vedrørende fejlhåndtering.		N/A – da det ikke er en del af testen

## 5.3 Datavarians validering

Testcases til datavarians validering			Testresultat
TC40	Importer sag med alle elementer fra mapningsdokument	Importer sag, hvor alle informationselementer fra anvendes mapningsdokument er inkluderet	<p>Verificer af importer går godt</p> <p>Fremsøg sag</p> <p>Verificer af alle elementer er til stede som forventet</p> <p>Ny sag:                      Opret person-part – primær part                      Opret person-part – sekundær part                      Opret virksomheds-part – sekundær part.</p> <p>Check i SAPA: Ses parter her som forventet?                      Verificeret – ser ud som forventet</p>

## 5.4 Initialisering og Gen-load

Testcases vedr. initialisering og gen-load			Testresultat
TC50	Start initialisering	Opret 100 forskellige sager og 100 forskellige dokumenter. Initaliser "kunden" ved at oploade alle sager og dokumenter til indeksene	<p>Fremsøg og verificer at antal passer.</p> <p>Vi starter med at slette samtlige SBSYS-data i indekset. Metode:</p> <p>- Deaktivere eksport regler</p>



				<ul style="list-style-type: none"> <li>- Aktivere slettejob</li> <li>- Checke at alt er slettet</li> <li>- Deaktivere slettejob</li> <li>- Verificere i SAPA: Alt er væk på relevante KLEnummer.</li> </ul> <p>Opret en eksport-regel der dækker mindst 100 sager.</p> <p>Hold øje med eksport-regel-oversigten: Når "Last endtime" = NU, er alle sager importeret til indekset.</p> <p>Fremsøg sagerne i SAPA.</p> <p>Er alle sager overført?</p> <p>Verificeret. 115 (test) og 111 (drift) sager overført som forventet.</p>
TC51	Fjern alle kundens sager og dokumenter	Igangsat nedlukning af kunden, ved at fjerne alle sager og dokumenter fra indeksene	Fremsøg og verificer at alle sager og dokumenter er væk.	<p>SBSIP:</p> <p>Sluk det schedulerede eksport-job.</p> <p>Aktiver det schedulerede fjerne-job.</p> <p>Tryk i samme oversigt på "Slettestatus"-knappen (Gentag ca. hvert 2. minut) ind til der ses succes-vindue.</p> <p>Fremsøg sagerne i SAPA.</p> <p>Er alle sager fjernet?</p> <p>Bemærk at sager kan forblive i SAPA-søgeindekset i op til 15 minutter efter de er fjernet fra sags- og dokumentindekset.</p> <p>Verificeret: der kan ikke længere søges sager frem i SAPA</p>

## 5.5 Store sager

Testcases store sager				Testresultat
TC60	Verificer opdeling af kald i maks 10 MB	Generer en stor sag, f.eks. med mange journalnotater, så XML før afsendelse af større en 10 MB  Verificer af programmel opdeler operationen i en importer, + X antal opdater	Fremsøg sagen, verificer at alle data på sagen er registreret	N/A – Test ikke relevant da vi alene overfører sager, og ikke journalnotater.

## 5.6 End-to-end tests med SAPA-P og pilotkunde


Forberedelse:

- Leverandøren og pilotkunden skal aftale hvilke organisationsenheder, KLE numre og følsomhedsniveauer der anvendes til testen
- Pilotkunden skal oprette forskellige jobfunktionsroller og tilknytte disse forskellige testbrugere. Jobfunktionsrollerne (JFR) skal opbygges med forskellige dataafgrænsninger, således det kan verificeres at sager og dokumenter, afgrænses korrekt som forventet ift. Leverandørens løsning.
  - o F.eks. en JFR den kun kan se sager tilknyttet Enhed-A, og ikke Enhed-B
  - o En JFR der kun kan se sager for KLE-området 32.00.00 og tilknyttet Enhed-A
  - o Osv. Således at de forskellige udfaldsrum er dækket ind.

End-to-End tests				Testresultat
TC70	Importer en række sager og dokumenter – verificer fra SAPA-P	Importer sager og dokumenter til SD-Indekset – opmærket med de aftalte KLE numre, følsomhedsniveauer samt tilknyttet de forskellige aftalte organisationsenheder	Leverandøren og kunden fremsøger via SAPA-P, de forskellige sager, logget ind som de forskellige brugere.	Initial import af en række sager med forskellige KLE-numre Brugere med forskellig dataafgrænsning kan se de rigtige sager, baseret på brugernes dataafgrænsning.  Verificeret:

			<p>Verificer at de forskellige afgrænsninger håndhæves som forventet, og brugerne kun kan se det forventede.</p>	<p>Bruger kan kun søge sager frem på de KLE-numre som brugeren har adgang til. Testet via søgning på KLE, sagsbehandler og CPR</p>
TC71	<p>Verificer tilstedeværelsen af sagsdata</p>	<p>Arbejd evt. videre på sagerne importeret ved TC70</p>	<p>Verificer at de sags- og dokumentdata ser korrekt ud, ift. Hvordan sagen ser ud i kildesystemet</p> <p>Bemærk dog at SAPA-P ikke viser alle data.</p>	<p>Brugerne verificerer, at metadata på initial import ser korrekt ud.</p> <p>Dette er verificeret i de tidligere Testcases. Det er i orden.</p>
TC72	<p>Verificer tværfaglig status på tidslinien.</p>	<p>Arbejd evt, videre med sagen fra TC07, eller anden sag hvor fremdriftsstatus har et forløb der både indeholder 'Opstaaet' og minimum én anden status.</p>	<p>Verificer at tidslinien i SAPA-P viser hvornår sagen er opstaaet i kildesystemet, samt sagens aktuelle status.</p> <p>Fra SAPA-P releasen 2.8 (februar 2020), vil "Opstået" også fremgå som et selvstændigt felt under sagsdetaljer.</p> <p>OBS: Dato for 'Opstaaet' er datoen for hvornår sagen er opstået i kildesystemet, og dermed ikke datoen for hvornår den er importeret i indekserne.</p>	<p>Bruger verificerer, at ændring i tværfaglig status fra Opstået til Afsluttet kan ses på sagen og at Oprettet ikke ændres.</p> <p>Bruger verificerer, at ændring i tværfaglig status fra Opstået til Afsluttet kan se i tidslinjen på borgeren</p> <p>SAPA understøtter pt. ikke visning af tidligere sagsstatus på borgerens tidslinje. Dette er verificeret hos SAPA-projektet.</p> <p>Til gengæld kan man under sagsdetaljer se sagens aktuelle fremdriftsstatus og den oprindelige dato for oprettelse i kildesystemet.</p> <p>Verifikation: Ny sag: Vi kigger nu på skærmbilledet for en sag, hvor det fremgår, at sagens aktuelle fremdriftsstatus er Opstået.</p> <p>Ændrede sagsstatus på samme sag i SBSYS. Vi kigger på samme sag. Nu ser vi at sagen står med status Afgjort.</p>

				<p>Der bliver pt. kun indlæst seneste fremdriftsstatus og det kan derfor ikke verificeres, at der både vises dato for "Opstået" og dato for ændring i fremdriftsstatus.</p> <p>Som beskrevet under pkt. 4.4 er en rettelse til dette under udvikling og test.</p>
--	--	--	--	---

				<div><p>Overblik</p><p>Sagsdetaljer ? </p><p>Sagstitel : <b>51</b></p><p>Beskrivelse : -</p><p>Sagsnummer : <b>30.18.00-100-51-20</b></p><p>Tværfaglig statusdato : <b>24-09-2020</b></p><p>Tværfaglig status : <b>Afgjort</b></p><p>Fagsystem : <b>SBSYS</b></p><p>Afdeling : <b>IT/Digitalisering &amp; Forretningsudvikling</b></p><p>Sagsbehandler : <b>Karsten Karlsen</b></p><p>Følsomhed : <b>Følsomme personoplysninger eller følsomme forretningsdata</b></p><p>Oprettet : -</p></div>
--	--	--	--	--

## **6. Konklusion og indstilling**

### **6.1 Leverandørens vurdering og indstilling til pilotkommunen**

Compliancetesten er gennemført med det forventede resultat.

Test i forhold til TC72 viser at der i visse tilfælde, ved sags-import, ikke indlæses en Fremdrift med status Opstaaet. Der er udviklet en rettelse til løsningen, som sikrer at sager altid importes med en Opstaaet Fremdrift, ud over en eventuel anden, relevant Fremdrift. Denne rettelse vil være i Brugerklubben SBSYS' medlemmers driftsmiljøer senest 15/11-2020.

Vi mener at løsningen er klar til drift.

### **6.2 Pilotkommunens kommentarer, bemærkninger og anmærkninger til leverandørens gennemførte compliancetest**

Compliancetesten er gennemført med tilfredsstillende resultat og giver et vigtigt bidrag til sagsoverblik i SAPA, evt. udstilling af sagsmetadata gennem Borgerblikket og erfaringer med anvendelse af Organisation og Klassifikation.

Denne første fase er et godt afsæt til næste fase af integrationen til støttesystemerne med fokus på journalnotater, dokumentindekset og den videre anvendelse af Organisation og Adgangsstyring.

## **7. Bilag 1 – Leverandørens mapningsdokument for sagsobjektet**

## **8. Bilag 2 – Leverandørens mapningsdokument for dokumentobjektet**

## **9. Bilag 3 – Øvrige bilag, f.eks. testdokumentation**