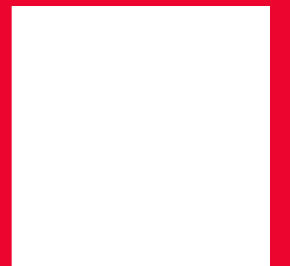
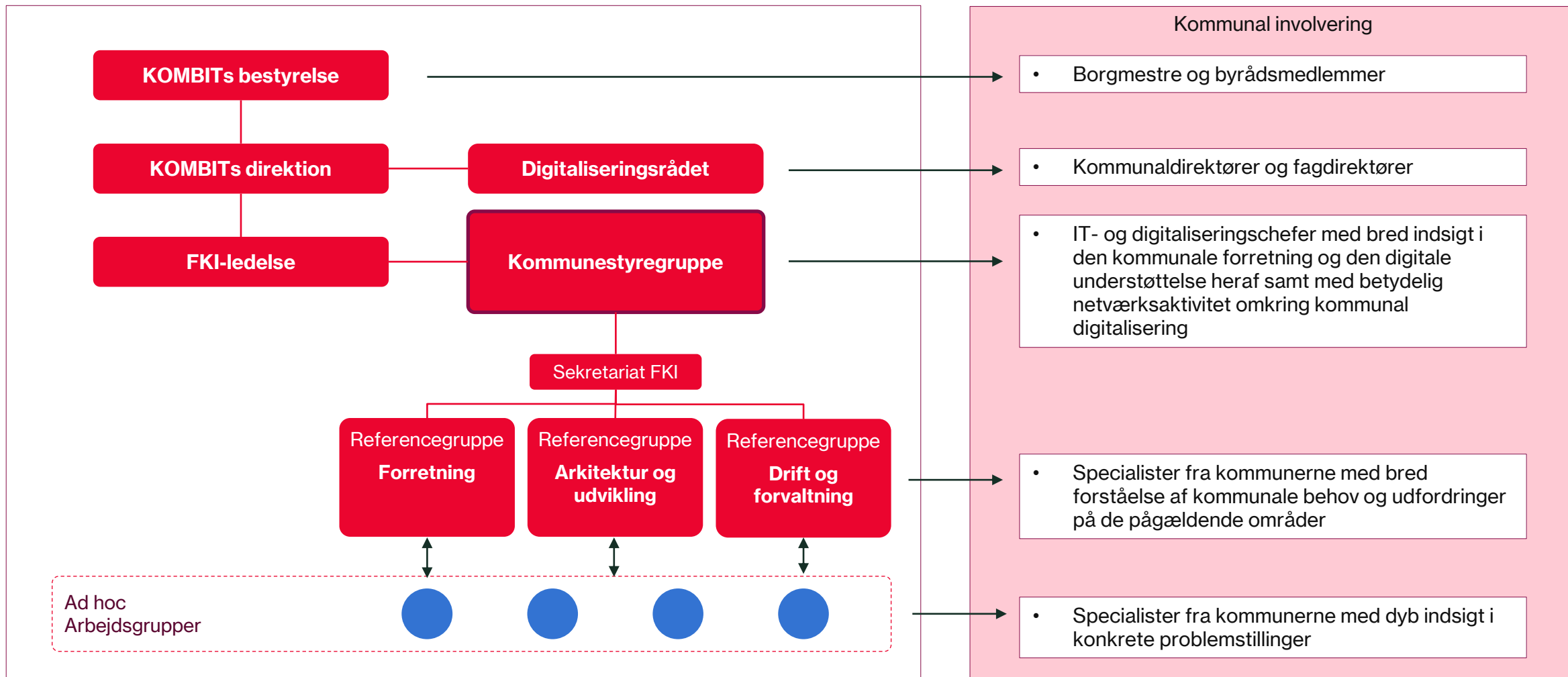


Governance-model

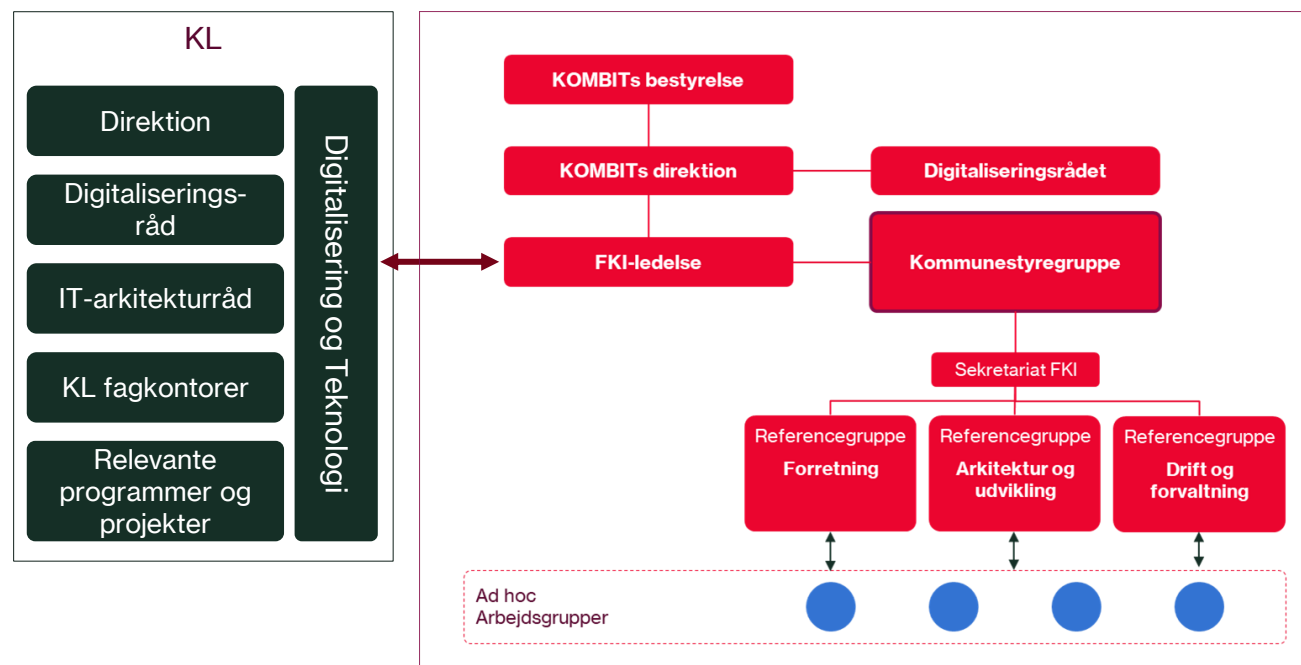
Fælleskommunal Infrastruktur



Kommunestyregruppe – organisering og kommunal involvering



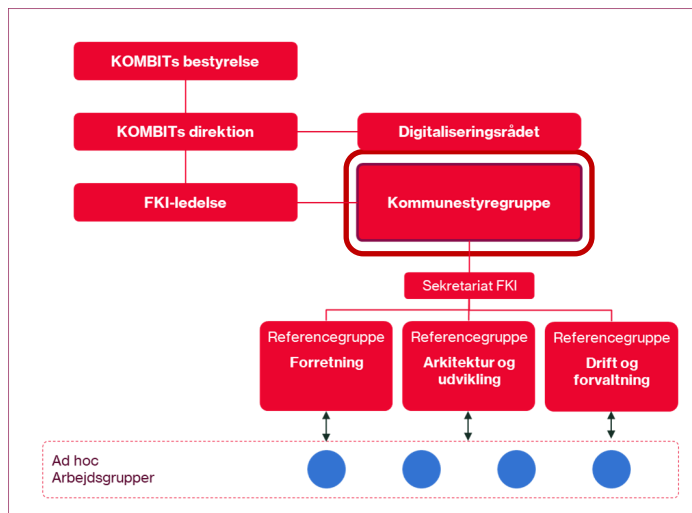
Kobling til KL – orientering og høring



Kobling til KL-organisation

- Det primære ophæng til KL er via repræsentationen af Digitalisering og Teknologi, som har sæde i Kommunestyregruppen
- Disse repræsentanter har, udover deres rolle på linje med de øvrige styregruppe-medlemmer, til opgave at formidle rammer, indsigter og konkrete inputs fra KL's forskellige interessenter, strategiske arbejdsgrupper, relevante programmer og projekter ind i Kommunestyregruppen samt for omvendt at orientere KL's øvrige interessenter og arbejdsgrupper om Kommunestyregruppens beslutninger og anbefalinger
- Mellem møderne i Kommunestyregruppen kommunikeres løbende mellem KL's repræsentanter og FKI-ledelsen for koordination af indsatser rettet mod kommunerne
- KL er repræsenteret i relevante referencegrupper og arbejdsgrupper

Kommunestyregruppe – formål, mandat og værdiskabelse



Formål:

- At bidrage til at øge gevinstrealiseringen af den fælleskommunale infrastruktur ved at:
 - sikre, at den fælleskommunale infrastruktur fortsat er relevant for kommunerne og deres leverandører
 - bidrage til at øge udbredelsen af den fælleskommunale infrastruktur blandt kommunerne og deres leverandører

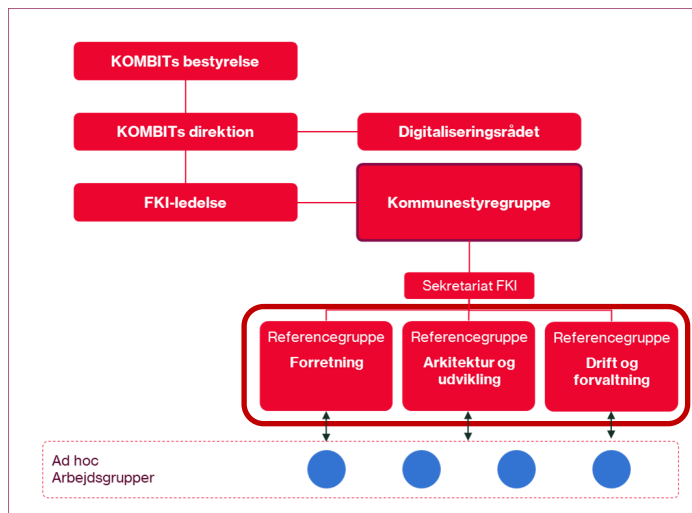
Mandat:

- Kommunestyregruppen rådgiver og beslutter på vegne af det samlede kommunelandskab på baggrund af indstillinger fra FKI-ledelsen, styregruppens medlemmer eller referencegrupperne
- Rådgivning og beslutninger i Kommunestyregruppen tager udgangspunkt i fællesoffentlige /-kommunale digitaliseringsstrategier og –programmer samt KOMBITs strategiske mål
- Beslutte iværksættelse af særlige indsatser, der finansieres via buffetprisen inden for den til enhver tid godkendte økonomiske ramme. (For nuværende er den økonomiske ramme for buffetprisen kr. 5 per borger)
- Igangsætte belysning og kvalificering af konkrete problemstillinger i Referencegrupperne

Kommunestyregruppen skaber værdi ved:

- At rådgive FKI-ledelsen om den fælleskommunale infrastrukturens udvikling med udgangspunkt i en bred indsigt i de kommunale behov og ønsker, herunder kvalificere strategier, forretningsmodeller, strategiske samarbejder, planer, udviklings- og driftstiltag samt kommunikation til kommunerne på baggrund af oplæg fra FKI-ledelsen, styregruppens medlemmer eller referencegrupperne
- At rådgive om hvordan den fælleskommunale infrastruktur proaktivt kan understøtte operationalisering af relevante fællesoffentlige og –kommunale strategier inden for kommunal digitalisering
- At bidrage til at stimulere efterspørgslen efter den fælleskommunale infrastruktur ved at gå forrest i regi af egen kommune samt ved at fungere som ambassadører og aktivt medvirke til udbredelsen infrastrukturen via positiv og nærværende omtale blandt andre kommuner, herunder på arrangementer omhandlende den fælleskommunale infrastruktur

Referencegrupper – formål, mandat og værdiskabelse



Formål:

- At tage ansvar for, at konkrete problemstillinger afspejler og er kvalificeret ift. det kommunale perspektiv på hhv. forretningsbehov, arkitektur og udvikling samt drift og forvaltning

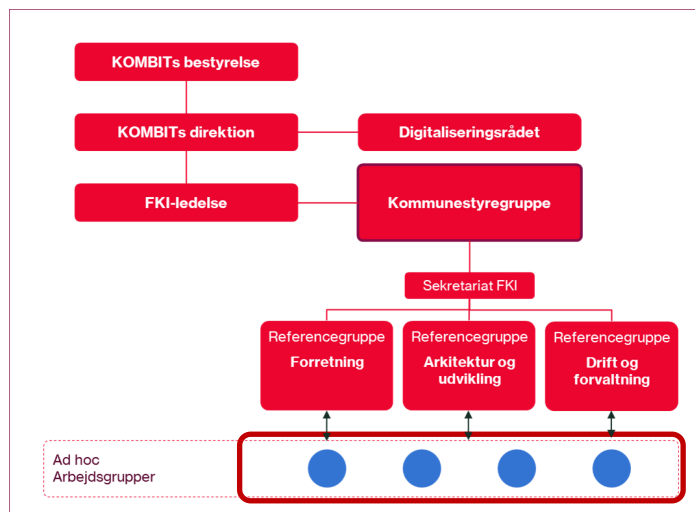
Mandat:

- Referencegrupperne giver input til, kvalificerer og beriger fokus i og leverancer fra KOMBIT, FKI, ad hoc arbejdsgrupper, m.fl. på opfordring af enten Kommunestyregruppen, FKI-ledelsen eller Referencegrupperne selv
- Referencegrupperne giver input på vegne af det samlede kommunelandskab med udgangspunkt i fællesoffentlige /-kommunale digitaliseringsstrategier og –programmer samt KOMBITs strategiske mål
- Referencegrupperne kan selvstændigt indstille emner, problemstillinger eller oplæg til behandling i Kommunestyregruppen
- Referencegrupperne kan beslutte at nedsætte projektafgrænsede arbejdsgrupper til behandling af emner, der kræver en mere specifik indsats eller viden, end Referencegrupperne selv har mulighed for at yde. En sådan beslutning skal dog i skriftlig høring hos Kommunestyregruppen inkl. forslag til bemanning, ressourcebehov samt relativ prioritering ift. andre igangsatte eller planlagte arbejdsgrupper

Referencegrupperne skaber værdi ved:

- At give specialistrådgivning til konkrete problemstillinger med udgangspunkt i specifik indsigt i hhv. kommunale forretningsbehov, besluttede arkitekturmæssige rammer og standarder samt en smidig drift og forvaltning af de konkrete løsninger i sammenhæng med den øvrige fælleskommunale infrastruktur. Fokus for Referencegrupperne kan være, men er ikke begrænset til, strategier, forretningsmodeller, strategiske samarbejder, udviklings- og driftstiltag samt kommunikation til kommunerne herom
- Afhængig af den konkrete problemstilling at fungere som arbejdsgruppe, der behandler denne, eller alternativt beslutte at nedsætte en særskilt tidsafgrænset ad hoc arbejdsgruppe

Arbejdsgruppe – formål, mandat og værdiskabelse



Formål:

- At arbejde fokuseret med konkrete problemstillinger på baggrund af efterspørgsel fra en eller flere af Referencegrupperne for derigennem at præsentere et gennemarbejdet oplæg omkring emnet, der kan fødes retur til Referencegrupperne og Kommunestyregruppen

Mandat:

- Arbejdsgrupperne nedsættes af Referencegrupperne efter godkendelse fra Kommunestyregruppen, hvis det af Referencegrupperne vurderes, at en given problemstilling kræver en mere specifik arbejdsindsats eller viden, end Referencegrupperne selv har mulighed for at yde
- Arbejdsgrupperne arbejder med konkrete problemstillinger og emner besluttet af Referencegrupperne og refererer til en af de tre Referencegrupper
- Arbejdsgrupperne er nedsat tids- og emnemæssigt afgrænset og opløses igen efter endt opgave

Arbejdsgrupperne skaber værdi ved:

- At gennemføre mindre analyser, opstille løsningsmuligheder og udarbejde beslutningsoplæg til konkrete problemstillinger formidlet af Referencegrupperne med udgangspunkt i specifikke kompetencer og indsigt i de pågældende emner. Fokus for arbejdsgrupperne kan være, men er ikke begrænset til, strategier, forretningsmodeller, strategiske samarbejder, udviklings- og driftstiltag samt kommunikation til kommunerne herom.

Økonomi som en del af Kommunestyregruppens årshjul

PROCESSER I KOMMUNESTYREGRUPPE

Generelt

- Der afholdes kvartalsvise møder à 4 timers varighed
- Der tages udgangspunkt i standardagenda
- Alle oplæg og orienteringer tager udgangspunkt i skriftligt materiale

Gensidig orientering på møderne

- KL orienterer kort om udvikling og planlagte initiativer inden for relevante strategier, centrale projekter og fra fagkontorerne
- KOMBIT orienterer kort om udviklingen og planlagte initiativer inden for projekter og fælleskommunal infrastruktur
- De kommunale medlemmer skiftes til på hvert møde at give et kort inspirationsoplæg om udviklingen i den kommunale forretning eller it med relevans for den fælleskommunale infrastruktur

Forberedelse

- 4 uger før møde er deadline for, at medlemmerne kan stille forslag til agendaen
- 4 uger før møde modtages fra referencegrupperne status og eventuelle indstillinger fra igangsatte initiativer, der samles i et porteføljeoverblik
- 2 uger før møde udsendes detailagenda og materiale

Møde i Kommunestyregruppen:

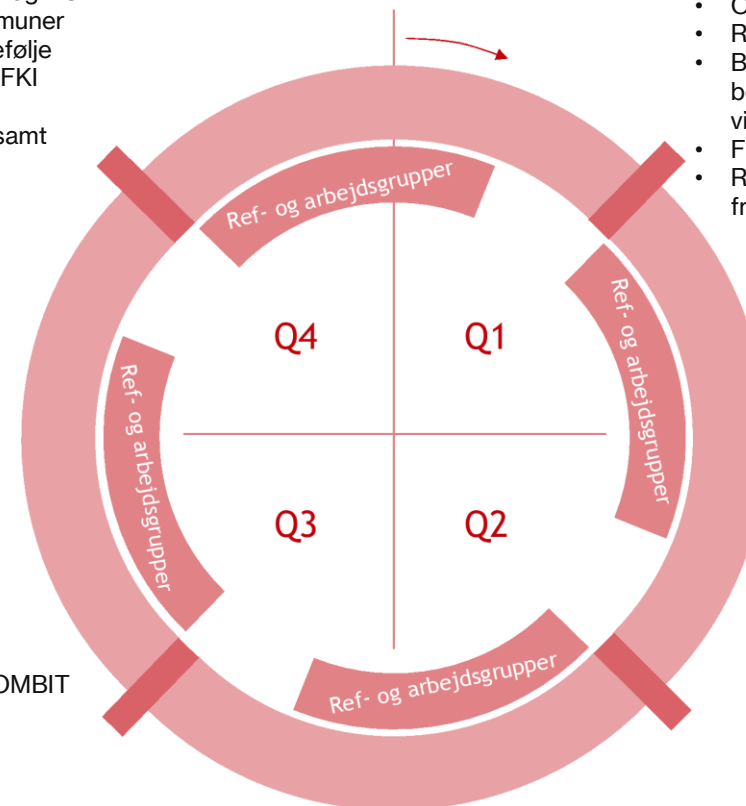
- Kort orientering fra hhv. KL og KOMBIT
- Inspirationsoplæg fra kommuner
- Opfølgning på initiativportefølje
- Rådgivning pba. oplæg fra FKI
- Strategisk temadrøftelse
- Rapportering på økonomi samt budget for kommende år

Møde i Kommunestyregruppen:

- Kort orientering fra hhv. KL og KOMBIT
- Inspirationsoplæg fra kommuner
- Opfølgning på initiativportefølje
- Rådgivning pba. oplæg fra FKI
- Status på målsætninger
- Rapportering på økonomi samt oplæg til nye initiativer til kommende budgetår, herunder evt. indstillinger fra reference- og styregrp. til prioritering

Møde i Kommunestyregruppen:

- Kort orientering fra hhv. KL og KOMBIT
- Inspirationsoplæg fra kommuner
- Opfølgning på initiativportefølje
- Rådgivning pba. oplæg fra FKI
- Behandling af det kommende års buffetpris og beslutning om særlige indsatser, der finansieres via denne
- Fastlæggelse af mål for styregruppen
- Rapportering på økonomi samt evt. indstillinger fra reference- og styregrp. til prioritering

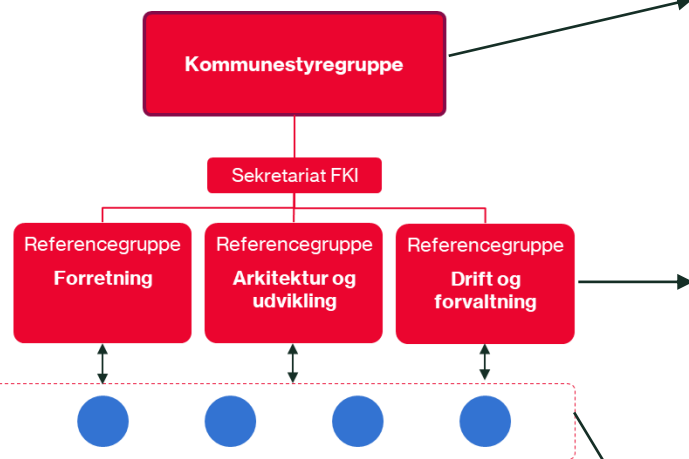


Møde i Kommunestyregruppen:

- Kort orientering fra hhv. KL og KOMBIT
- Inspirationsoplæg fra kommuner
- Opfølgning på initiativportefølje
- Rådgivning pba. oplæg fra FKI
- Strategisk temadrøftelse
- Rapportering på økonomi samt evt. indstillinger fra reference- og styregrp. til prioritering

Bemanding af grupperne

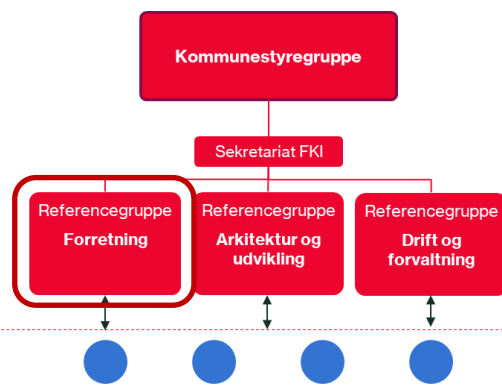
Da formålet med denne governance overordnet set er at øge gevinstrealiseringen af den fælleskommunale infrastruktur, er det væsentligt, at de forskellige grupper via deres medlemsskare understøtter en så bred interaktion med omverdenen som muligt og der ønskes derfor en løbende udskiftning af de kommunale medlemmer. KL, UDK og KOMBITs repræsentanter i grupperne udpeges og udskiftes af disse organisationer alene.



Kommunale profiler	Rekruttering
<ul style="list-style-type: none"> 9 Kommunale IT- og digitaliseringschefer med bred indsigt i den kommunale forretning og den digitale understøttelse heraf samt med betydelig netværksaktivitet omkring kommunal digitalisering. Tillige med et ønske om at bidrage til at udbrede og gevinstrealisere den fælleskommunale infrastruktur bredt i det kommunale og fællesoffentlige it-landskab. Derudover en repræsentant for hhv. KL og UDK. 	<ul style="list-style-type: none"> Et kommunalt medlem af FKI Styregruppen kan være udpeget i op til 5 år ad gangen. Efter 1 års fravær fra FKI Styregruppen kan personen udpeges igen Det tilstræbes at mindst 1/3 af medlemmerne har mindst 1 års anciennitet af hensyn til gruppens arbejdsmæssige kontinuitet Rekruttering af nye medlemmer er en åben proces, drevet af KOMBIT, som tager udgangspunkt i en transparent vurdering af kandidater ift. den ønskede profil og diversitet ift. K98
<ul style="list-style-type: none"> 6 Specialister fra kommunerne samt en repræsentant fra KL med bred forståelse af kommunale behov og udfordringer samt specifik indsigt i hhv. kommunale forretningsbehov, besluttede arkitekturmæssige rammer og standarder samt i smidig drift og forvaltning af konkrete it-løsninger i sammenhæng med den øvrige fælleskommunale infrastruktur 	<ul style="list-style-type: none"> Kommunale repræsentanter af Referencegrupperne kan sidde i op til 3 år ad gangen. Efter 1 års fravær fra Referencegruppen kan personen udpeges igen Det tilstræbes at mindst 1/3 af medlemmerne har mindst 1 års anciennitet af hensyn til gruppens arbejdsmæssige kontinuitet Rekruttering af nye medlemmer er en åben proces, drevet af KOMBIT, som tager udgangspunkt i en transparent vurdering af kandidater ift. den ønskede profil og diversitet ift. K98
<ul style="list-style-type: none"> Specialister fra kommunerne, KL, UDK og KOMBIT med dyb indsigt i de konkrete problemstillinger, der er i scope for den enkelte arbejdsgruppe 	<ul style="list-style-type: none"> Udpeges direkte af hhv. KL, UDK KOMBIT og Referencegrupperne ad hoc ift. profilbehov i den enkelte, afgrænsede opgave. Arbejdsgrupperne opløses efter endt opgave

Fokus for Referencegruppe "Forretning"

Referencegruppen Forretnings' opgave er, ud fra et helhedsperspektiv på anvendelse, udvikling og udbredelse af den fælleskommunale infrastruktur og ud fra en strategisk/taktisk tilgang, at identificere og indstille mulige aktiviteter, som kan øge gevinstrealiseringen af infrastrukturen.



Typiske emner / opgaver til behandling i referencegruppen

- Koblingen mellem de fælleskommunale digitaliserings-strategier (KL), øvrige væsentlige kommunale initiativer og strategien for den fælleskommunale infrastruktur
- Udvikling eller tilpasning af governance og forretningsmodeller
- Med udgangspunkt i kommunal forretningsviden at kvalificere og prioritere emner og forslag af forretningsmæssig karakter til Kommunestyregruppen baseret på bl.a.
 - Ændringer i kommunale behov / forretning
 - Nye udviklingstiltag/-områder
 - Fællesoffentlige eller tværgående digitaliseringsinitiativer
 - Standardisering
- Vurdering af den forretningsmæssig impact på den kommunale forvaltning pba. løbende ændringer i det teknologiske økosystem, som infrastrukturen indgår i
- Modeller og veje til hvordan kommunerne får optimal udnyttelse af investeringen i infrastrukturen – dvs. gevinstrealisering med fokus på bl.a. økonomisk, datakvalitet, procesoptimeringer
- Samarbejde og forhandling med 3. partsleverandører, bl.a. vedrørende ændring af tværgående kommunale standarder

Bemanding af gruppen

6 specialister fra kommunerne samt en repræsentant fra KL med bred forståelse af kommunale behov og udfordringer samt specifik indsigt i hhv. kommunale forretningsbehov, herunder: lovgivning, arbejdsgange, organisering og den systemmæssige understøttelse af et eller flere kommunale forvaltnings- og forretningsområder.

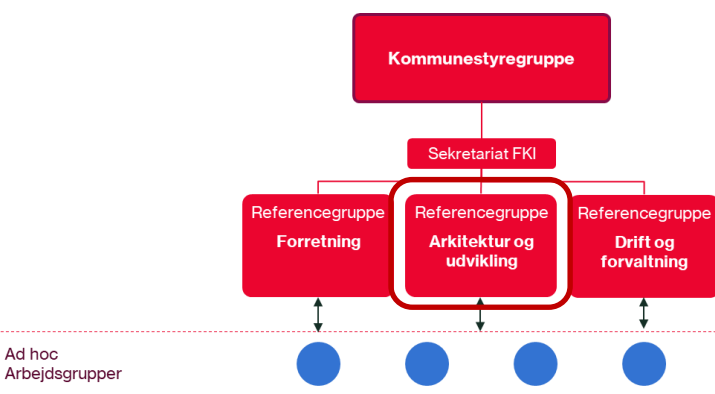
Som medlem i gruppen skal man kunne se værdien i - og arbejde for - at den fælleskommunale infrastruktur anvendes til at understøtte den kommunale forretning. Dette både i den enkelte kommune, på tværs af kommunale fagområder og tværkommunalt/-offentligt.

Gruppen bemannes, så den til enhver tid indeholder en relevant sammensætning af følgende profiler:

- Digitaliseringskonsulenter
- Fagpersoner med digitale kompetencer

Fokus for Referencegruppe "Arkitektur og Udvikling"

Referencegruppen Arkitektur og Udviklings opgave er, ud fra et helhedsperspektiv på anvendelse, udvikling og udbredelse af den fælleskommunale infrastruktur og ud fra en arkitekturmæssig tilgang, at identificere og indstille mulige aktiviteter, som kan øge gevinstrealiseringen af infrastrukturen.



Typiske emner / opgaver til behandling i referencegruppen

- Fælles offentlige & Fælles kommunale initiativer, herunder den/de fælles kommunale digitaliseringsstrategier.
 - Opdatering omkring initiativer i kommunerne og i det fællesoffentlige, herunder hvilke forventninger det stiller til den fælleskommunale infrastruktur
- Problemstillinger, muligheder og tiltag relateret til arkitektur og udvikling ift. realiseringen af strategien for den fælleskommunale infrastruktur, herunder fokusområderne:
 - Innovation
 - Dataunderstøttet forvaltning
 - Sammenhæng og overblik
 - Automatisering og selvbetjening
- Sourcing og indkøb:
 - Sourcingmodeller og -snit samt principper for brug af leverandører ift. udnyttelse af mulighederne i forskellige markedssegmenter for optimal balance mellem udvikling og drift
- Gensidig orientering og sparring på pipeline og igangværende udviklingsopgaver i lyset af kommunale forretningsbehov

Bemanding af gruppen

6 specialister fra kommunerne samt en repræsentant fra KL med bred forståelse af kommunale behov og udfordringer samt specifik indsigt i besluttede arkitekturmæssige rammer og standarder

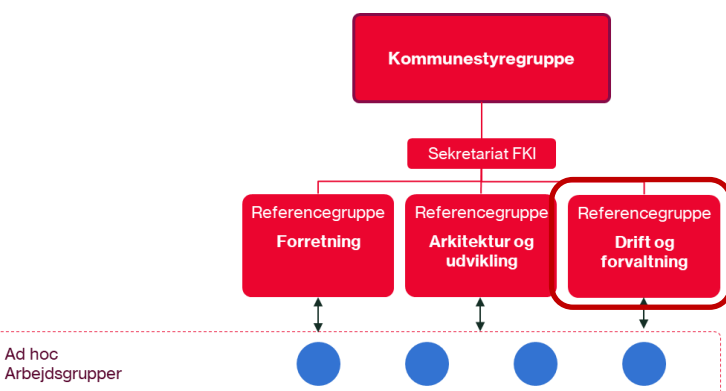
Som medlem i gruppen skal man kunne se værdien i - og arbejde for - at den fælleskommunale infrastruktur anvendes til at understøtte den kommunale forretning. Dette både i den enkelte kommune, på tværs af kommunale fagområder og tværkommunalt/-offentligt. Medlemmerne forudsættes at have kendskab til den fælleskommunale rammearkitektur og fællesoffentlige digitaliseringsinitiativer

Gruppen bemannes, så den til enhver tid indeholder en relevant sammensætning af følgende profiler:

- IT-arkitekter
- Chefer fra kommunale forvaltningsområder, f.eks. Teknik og Miljø, Sundhed, Arbejdsmarked og Økonomiområdet

Fokus for Referencegruppe "Drift og Forvaltning"

Referencegruppen Drift og Forvaltnings opgave er, ud fra et helhedsperspektiv på anvendelse, udvikling og udbredelse af den fælleskommunale infrastruktur og ud fra en drift- og forvaltningsmæssig tilgang, at identificere og indstille mulige aktiviteter, som kan øge gevinstrealiseringen af infrastrukturen.



Typiske emner / opgaver til behandling i referencegruppen

- Supportsetup i Produktion (PROD) og det brugerudstillede testmiljø (EXTTEST)
 - SLA'er og servicemål
 - Principper for prioritering af fejl og bestillinger
 - Kædeansvar
 - Support fra kildesystemsleverandører
- Information vedrørende forvaltning og drift
 - Kendte fejl
 - Kommende releases
 - Tilgængelighed, opetid og større nedbrud/incidents
 - Forretningsmæssige konsekvenser af nedbrud og u hensigtsmæssigheder
- Sourcing/fordeling af forvaltningsopgaver mellem kommuner, leverandører og FKI/KOMBIT
- Anvendelse af infrastrukturen
 - Anvendelsesmønstre
 - Best practice for anvendelse af infrastrukturen
- Porteføljestyring af serviceaftaler og services i produktion
- Forbedringsforslag vedrørende forvaltning og drift
- Non-funktionelle krav til infrastrukturen

Bemanding af gruppen

6 specialister fra kommunerne samt en repræsentant fra KL med bred forståelse af kommunale behov og udfordringer samt specifik indsigt i smidig drift og forvaltning af konkrete it-løsninger i sammenhæng med den øvrige fælleskommunale infrastruktur.

Som medlem i gruppen skal man kunne se værdien i - og arbejde for - at den fælleskommunale infrastruktur anvendes til at understøtte den kommunale forretning. Dette både i den enkelte kommune, på tværs af kommunale fagområder og tværkommunalt/-offentligt.

Gruppen bemannes, så den til enhver tid indeholder en relevant sammensætning af følgende profiler:

- Driftschefer/-direktører
- Tekniske arkitekter
- Systemansvarlige (ansvarlige for systemforvaltning)
- Repræsentanter for driftsdelen af den kommunale forretning